



みまもりIPカメラ HMS-510IPCAM 簡単設定ガイド

Rev 1.0.0

はじめに

HMS-510IPCAM はLAN上や、インターネット経由で動画を閲覧可能なWebサーバー機能を有する高品質 IP カメラです。
HMS-510IPCAMはMPEG方式で圧縮されたVGA/QVGA画像を最大30フレームで送信可能なだけでなく、暗闇ではレンズ周囲にある暗所センサーが自動的に赤外線照射し暗闇でも動画が撮影出来ます。DynamicDNSは出荷時に設定済みですので、新たに取得、設定する必要はありません。(任意のDDNSサーバーも設定可能)

みまもりIPカメラセット内容

- ・HMS-510IPCAM (以降：IPカメラ)
- ・ACアダプタ
- ・簡単設定ガイド (本誌)
- ・IPカメラ設置台
- ・LANケーブル

困ったときは？ ・サポートページ<<http://www.qool-tech.co.jp/support/>>

※Windows®は米国 Microsoft Corporation の米国およびその他の国における登録商標です。

設置 ～ 映像確認までの流れ

ステップ 1：IPカメラ各パーツ解説

ステップ 2：機器の設置

ステップ 3：初期設定～動作確認

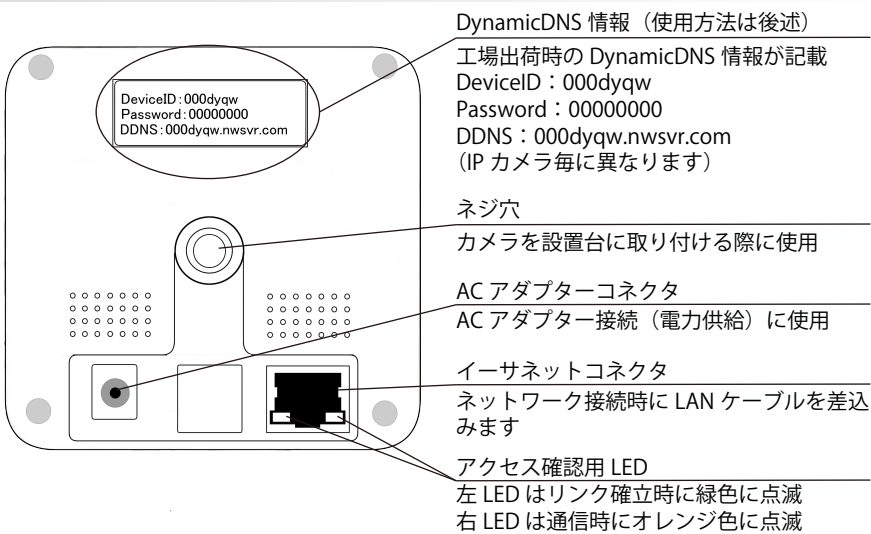
ステップ 4：HMS-510IPCAM仕様

<保証とアフターサービス>

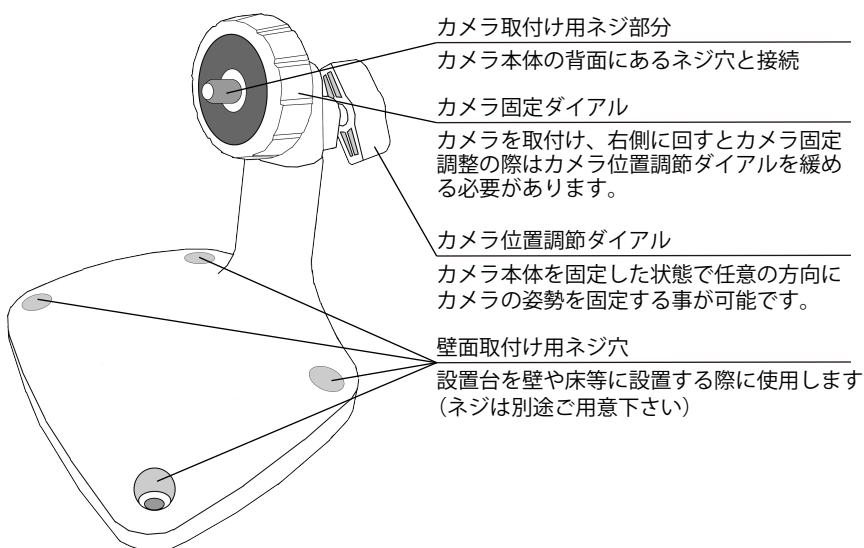
<無料修理規定>

ステップ 1：IPカメラ各パーツ解説

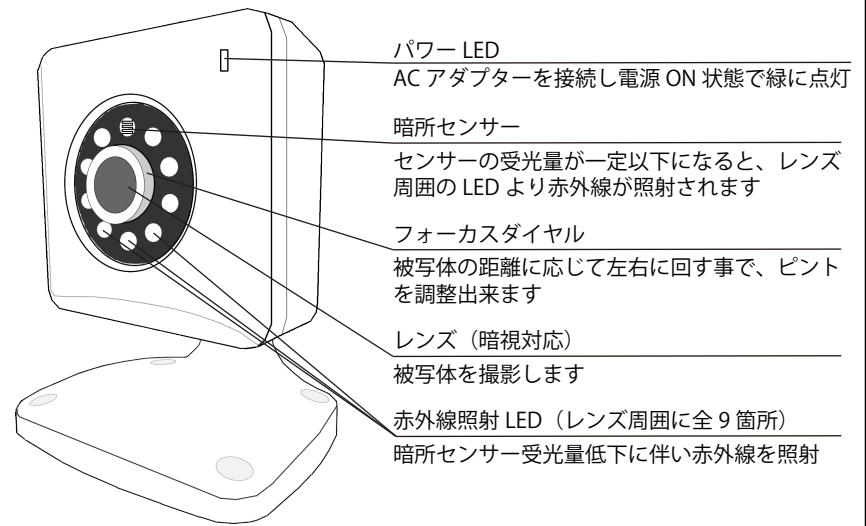
【カメラ本体・裏側】



【IPカメラ設置台】

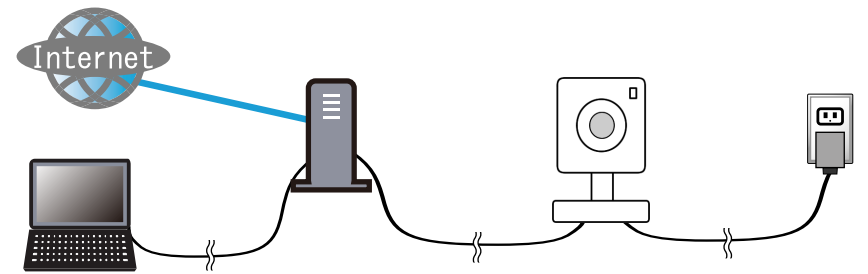


【カメラ本体・設置台セット後】



ステップ 2：機器の設置

設置・接続イメージ



ステップ 3：初期設定～動作確認 (必要箇所のみ解説)

カメラの初期設定を行います

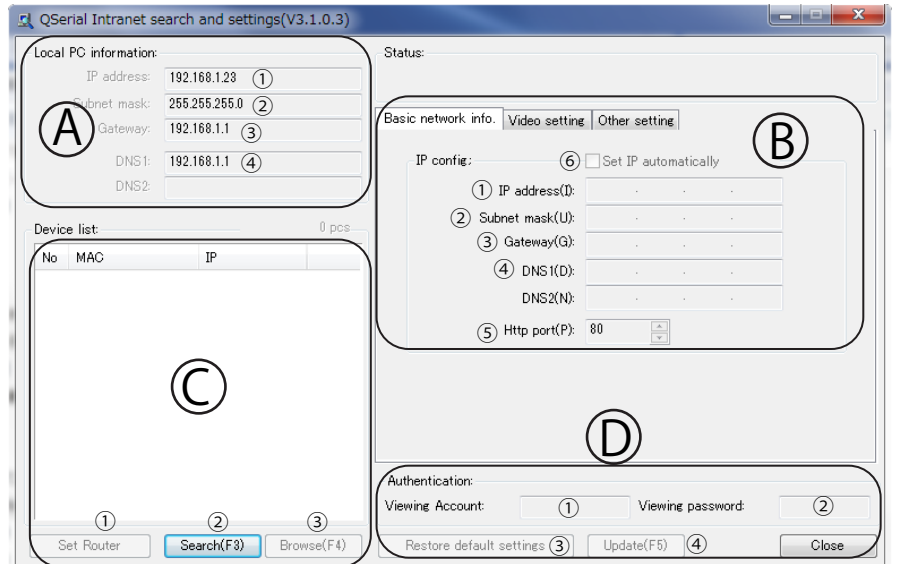
IP カメラの各情報を確認し、設置、インターネット回線への接続 (LAN 接続) が終了したら次に下記 URL から IP カメラ設定用ソフトウェアをダウンロードします。

設定ソフト名: **QSearch** <<http://www.qool-tech.co.jp/support/510ipcam>>

(※注意※ 上記“QSearch”(英語版)は WindowsOS が動作するパソコンが必要です)

手順 1 ファイルの解凍・起動

QSearch は圧縮されている為、ダウンロード後ファイルを解凍する必要があります、解凍後ファイルをダブルクリックして QSearch を起動すると、以下の画面が表示されるはずですが。



A) QSearch を使用している環境の基本情報

- ①IP address: QSearch を実行している PC の IP アドレス
- ②Subnet mask: QSearch を実行している PC ネットワークのサブネットマスク値
- ③Gateway: ブロードバンドルータ (モデム) の IP アドレス
- ④DNS 1: ブロードバンドルータ (モデム) の IP アドレス

B) IP カメラの基本設定情報 (起動直後は未表示) 初期値は工場出荷状態

- ①IP address: IP カメラに設定されている IP address
 - ②Subnet mask: IP カメラに設定されているサブネットマスク値
 - ③Gateway: ブロードバンドルータ (モデム) の IP アドレス
 - ④DNS 1: ブロードバンドルータ (モデム) の IP アドレス
 - ⑤Http port: IP カメラで使用する Port 番号 (※1)
 - ⑥チェックを入れて④④の Update を押し IP カメラ再起動で自動 IP が設定されます (※2)
- HMS-500LS ホームサーバと連動時には自動 IP 設定をご利用下さい**

C) LAN 上にある IP カメラ情報・他

- ①Set Router: ルーター (モデム) の設定画面にアクセス
- ②Search: 同一 LAN 上にある IP カメラを探索・表示
- ③Browse: 同一 LAN 上にある IP カメラで撮影中の映像を Web ブラウザで表示

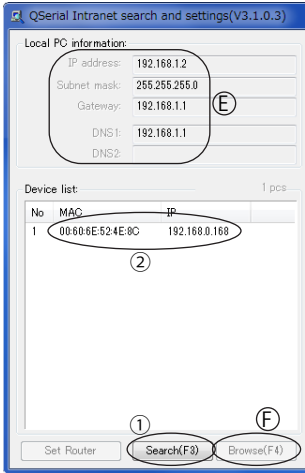
D) IP カメラ設定の変更

- ①ViewingAccount: IP カメラへ ID を設定出来ます外部ネットワークからのアクセスを制限
- ②ViewingPassword: IP カメラへパスワードを設定し外部ネットワークからのアクセスを制限
- ③Restore Default Settings: IP カメラの設定を出荷時に戻します
- ④Update: このボタンを押すと IP カメラが再起動し、各種変更が反映

ステップ3：初期設定～動作確認

手順2 I Pカメラの探索・表示

QSearch 起動後 IP カメラの設定を行うには、対象の IP カメラを QSearch で把握する必要があります。下記に従い IP カメラを探索、表示、選択して下さい。



①Search ボタンを押します

②同一 LAN 上の IP カメラ情報が表示されます

③②で表示された IP カメラを選択（色が反転）します

④の Browse ボタンを押すと Web ブラウザが起動し IP カメラの映像が表示されます。

表示された！ → 手順3へ
表示されない → 下記に従い状況を確認し必要に応じて設定を変更をして下さい。

カメラのネットワーク設定を変更する

同一 LAN 上の IP カメラが写す映像を閲覧するには、閲覧する PC と IP カメラが同一のネットワーク上に接続されている必要があります。

④③で表示した IP カメラの IP address, Gateway, DNS1 の 3 桁目の数値が⑤で表示されている PC の数値と、異なっているのがわかります。

⑤設定の変更
各数値の 3 桁目の部分を⑥に表示されている数値と合わせます、この場合は数値が同一の Subnet mask を除き “0” となっている為 “1” に変更します。（環境によって 1 桁目、2 桁目の数値も異なっている可能性があります、必要に応じ変更して下さい）

④の 色の数値部分を⑥と同一の数値にする必要があります。

⑥⑤で数値の変更が完了後 Update ボタンを押すと、IP カメラが再起動し、変更が反映されます。

カメラ再起動後、③を行い④の Browse ボタンを押して下さい、Web ブラウザにカメラの映像が表示されたら I Pカメラの設定は成功です。

手順3 外出先で I Pカメラの映像を確認する

外出先でインターネットを経由してカメラの撮影している映像を確認するには、STEP1 の【カメラ本体・裏側】で解説している、DynamicDNS（以降 DDNS）情報を使用します。DDNS サービスは、動的（ダイナミック）に、変動するユーザーのグローバル IP アドレスに対して、固定のホスト名で接続してくれるサービスです。

IP カメラの DDNS 設定を利用し外部ネットワークからアクセスする前に、IP カメラが接続されているルーター、モデム等のインターネットゲートウェイに使用する Port 番号を設定する必要があります。特定の IP を持った機器に対して特定の Port 番号を割り振る作業を、ポートフォワーディング、静的 NAT 変換（表現は機器によって異なる）といい、設定方法は各機器によって異なります、ご利用されている機器のマニュアルを参照し、変更して下さい。

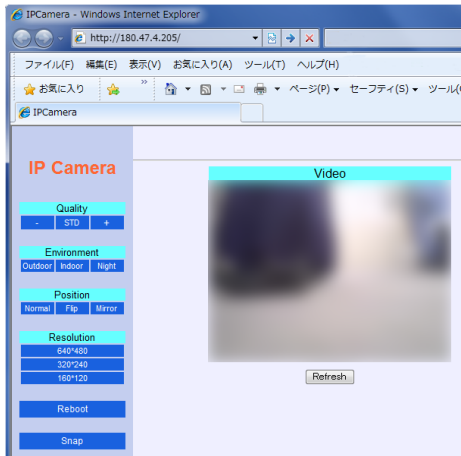
今回の場合は IP カメラの IP Address 192.168.1.168（手順2で変更済）に対して” Port 80”（手順2⑥の数値）を使用 Port 番号に設定して下さい。デフォルトの Port 80 は環境によっては接続出来ない事が確認されています、その場合 Port 番号を 80 以外に設定して下さい。（HMS-500LS と連動させる場合、自動設定機能をご利用下さい）

手順4

ルーターの Port 設定を終えたら、インターネットエクスプローラを起動します



カメラ本体裏面 “DDNS” の項目(000dyqw.nwsvr.com)をインターネットエクスプローラ URL 入力部分に入力し、Enter キーを押して下さい。下記の画面が表示されたら成功です。



※
外部ネットワークから DDNS を経由して IP カメラへのアクセスは ID とパスワードを設定する事で他者が閲覧する事を制限する事が可能です。

閲覧を制限する場合は QSearch の手順1 ①①及び②に、任意の ID とパスワードを設定して下さい。

※注意※
スマートフォンや携帯電話上の Web ブラウザ上では映像を閲覧出来ないケースが確認されています。インターネットを経由して画像を確認する際はパソコンの Web ブラウザをご利用される事をお勧めします

※1
工場出荷時は Port 80 に設定されていますが、他の設定に問題が無い状態で外部ネットワークから映像を確認出来ない場合、異なる Port 番号に変更して下さい（例：Port 12,000 等）

※2
自動 IP 設定機能は同一 LAN 上で IP カメラの映像を閲覧可能な状態にしてくれますが、DDNS を使用し外部ネットワークから映像を閲覧する場合、手順3に従いインターネットゲートウェイの Port 設定を行う必要があります。

ステップ4：HMS-510IPCAM仕様

機種名	HMS-510IPCAM みまもりカメラ	
撮影性能	撮像デバイス・有効画素数	1/4型 CMOS センサー 30万画素
	最低被写体照度	5ルクス時 F2.0（赤外線LED照射時 0ルクス）
	レンズ	f=4.0mm, F=2.0, Fixed Iris
暗視サポート	赤外線照射LED / 操作	850nm IR LED 9機搭載 照射距離5m / 自動照射
ビデオ機能	解像度	VGA / QVGA / QQVGA
	画像圧縮形式	MotionJPEG
	フレームレート	30fps/QVGA, 30fps/QQVGA, 15fps/VGA
	ビットレート	100kbps ～ 4Mbps
	映像設定	左右反転 / 上下反転
ネットワーク	通信プロトコル	TCP/IP, UDP/IP, HTTP, DHCP, DDNS
	DynamicDNS	無料で使用可（初期設定済み）※永続保障ではございません
機体情報	外形寸法 / 重量	奥行き84mm×横幅92mm×高さ127mm
	入力電圧 / 消費電力	DC5V / 5W
	動作温度 / 湿度	-20℃～40℃/10%～85%（結露なきこと）

保証とアフターサービス

保証書について

本書は保証書を兼ねています。保証書は、お買い上げの際に販売会社が「お買上げ日・販売会社名」等を記入した上でお渡し致します。記入事項及び記載内容をご確認の上、大切に保管してください。

保証期間はお買い上げ日から1年です。

補修用性能部品の保有期間

当社は、この製品の補修用性能部品(製品の機能を維持するために必要な部品)を製造打ち切り後5年間保有しています。

ご不明な点や修理に関するご相談は

修理に関するご相談、並びにご不明な点は、お買い上げの販売会社または当社サービス部門にお問い合わせください。

修理を依頼されるときは

まず「困ったときの対処法」を調べていただき、なお異常のあるときは使用を中止し、お買い上げの販売会社または当社サービス部門にご連絡ください。

なお、本製品の故障もしくは不具合により発生した付随的損害の責についてはご容赦ください。

保証期間中は

修理に際しましては保証書をご提示ください。

無料修理規定に従って、修理させていただきます。

保証期間が過ぎているときは

修理すれば使用できる場合は、ご希望により有料にて修理させていただきます。

修理料金の仕組み

技術料：故障した製品を正常に修復するための料金です。

測定機等の設備費、技術者の人件費、技術教育費が含まれています。

部品代：修理に使用した部品代金です。その他修理に付帯する部材等を含む場合もあります。

その他：製品を送るために必要な送料／梱包料などをご負担ください。

修理の際ご連絡いただきたい内容

お買い上げ日：

販売会社名：

お客様のご連絡先

故障の状況（できるだけ詳しく）

廃棄するときは

本機を廃棄する場合に必要な収集費などの費用は、お客様のご負担になります。

無料修理規定

- 取扱説明書、本体貼付ラベルなどの注意書に従った正常な使用状態で保証期間内に故障が発生した場合には、当社サービス部門が無料修理いたします。
- 保証期間内に故障して無料修理を受ける場合は、本書をご提示の上、当社サービス部門またはお買い上げの販売会社に修理をご依頼ください。商品を送付していただく場合の送付方法については、事前に当社サービス部門にお問い合わせください。
- ご転居、ご贈答品等でお買い上げの販売会社に修理をご依頼になれない場合は、当社サービス部門にご連絡ください。
- 次の場合には保証期間内でも有料修理となります。
 - ご使用上の誤りおよび不当な修理や改造による故障および損傷
 - お買上げ後の輸送・移動・落下などによる故障および損傷
 - 火災、地震、水害、落雷、その他の天災地変、公害や異常電圧による故障および損傷
 - 接続している他の機器に起因する故障および損傷
 - 業務用等、苛酷な条件下において使用された場合の故障および損傷
 - 本書の提示がない場合
 - 本書にお買上げ年月日、お客様名、販売会社名（印）の記入のない場合、あるいは字句を書き替えられた場合
- 本書は日本国内においてのみ有効です。
This warranty is valid only in Japan.
- 本書は再発行いたしませんので、紛失しないよう大切に保管してください。

保証書		
型名		
HMS-510IPCAM		
保証期間	本体	1 年
お買い上げ日	年 月 日	販 売 会 社
お客様	お名前	所在地・名称（印）
	ご住所	
	電話（ ）	電話（ ）

株式会社クールテクノロジーズ

〒141-0022 東京都品川区東五反田2-3-5 五反田中央ビル8F
Tel：0120-978-949 Mail：qool-support@qool-tech.co.jp